



# Priročnik za izvedbo ETM



**Evropska informacijska točka**

EUROCITIES

1 Square de Meeûs

1000 Brussels

BELGIUM

Tel.: +32 -2- 552 08 66

Fax: +32 -2- 552 08 89

[www.mobilityweek.eu](http://www.mobilityweek.eu)

**Avtorji izvirnega dokumenta:**

André Muno, Ulrike Janssen – Climate Alliance

# KAZALO

<b>NAMEN PRIROČNIKA</b>	<b>4</b>
<b>NAMEN EVROPSKEGA TEDNA MOBILNOSTI</b>	<b>5</b>
Od pobude V mestu brez avtomobila! ...	5
... do kampanje: Evropski teden mobilnosti	5
Partnerstvo za trajnostno mobilnost	6
Uspešnost Evropskega tedna mobilnosti	6
<b>KAKO SODELOVATI</b>	<b>8</b>
<b>AKTIVNOSTI V TEDNU TRAJNOSTNE MOBILNOSTI</b>	<b>9</b>
ZAČETEK EVROPSKEGA TEDNA MOBILNOSTI	10
JAVNI PREVOZ (JPP)	10
KOLESARJENJE	12
HOJA	13
UPRAVLJANJE MOBILNOSTI	15
ODGOVORNA RABA AVTOMOBILA	16
PROSTI ČAS	18
NAKUPOVANJE	19
MOBILNOST IN ZDRAVJE	19
ZELENE POTI	21
<b>TRAJNI UKREPI</b>	<b>23</b>
<b>DAN BREZ AVTOMOBILA</b>	<b>25</b>
<b>INFORMIRANJE IN KOMUNICIRANJE</b>	<b>29</b>
<b>SPREMLJANJE IN VREDNOTENJE IZVEDBE</b>	<b>31</b>

# NAMEN PRIROČNIKA

Priročnik občinam predstavlja uporabne informacije in nasvete za sodelovanje v **Evropskemu tednu mobilnosti (ETM)** in **Dnevu brez avtomobila**.

Vsebina priročnika temelji na izkušnjah mest, ki so v ETM že sodelovala, navodila so povzeta po Evropski listini o ETM, vključena so priporočila drugih mednarodnih partnerjev pobude. Priročnik tako vsebuje širok nabor idej in informacij za organizacijo ter promocijo posameznih začasnih aktivnosti ali izvedbo trajnih ukrepov.

Priročnik je vodilo in ne vsebuje dokončnih napotkov, saj mora občina izvedbo ETM prilagoditi lokalnim razmeram. Nekaj vsebin ETM, ki so povezane s praktično organizacijo tematskih dogodkov oziroma uporabo komunikacijskih orodij, je obveznih, pri preostalih lahko občine izberejo rešitve, ki jim najbolj ustrezajo. Tudi na evropski ravni se ideje ter izvedba vsako leto spreminjajo. Dopolnitve bodo v angleščini sproti objavljane na spletni strani [www.mobilityweek.eu](http://www.mobilityweek.eu).

Prav tako je na tej spletni strani vsako leto objavljena osrednja téma ETM oziroma dodatne tematske smernice zanjo. Skupaj s témo se vsako leto oblikuje tudi nov slogan.

Pričujoči priročnik je prevod gradiva, ki ga je objavila Evropska komisija, dopolnjen z nekaterimi vsebinami, pomembnimi za izvedbo ETM v Sloveniji:

- Pregled aktivne udeležbe slovenskih občin,
- Prijava in sodelovanje z nacionalno koordinatorko,
- Pobuda za izvedbo trajnih ukrepov,
- Slovenska spletna stran,
- Anketa o izvajanju ETM.

# NAMEN EVROPSKEGA TEDNA MOBILNOSTI

Evropski teden mobilnosti je bil prvič izveden leta 2002, na podlagi dobre izkušnje z organizacijo in izvedbo dveh uspešnih dogodkov V mestu brez avtomobila! po Evropi.

## **Od pobude V mestu brez avtomobila! ...**

Margot Wallström, nekdanja evropska komisarka za okolje, je leta 2000 uvedla evropsko pobudo dan brez avtomobila. Pobuda je ponujala sodelujočim mestom priložnost, da izrazijo skrb za vprašanja, povezana z okoljem. Občine so lahko za en dan predstavile svoja središča v drugačni luči in izvedle ključne ukrepe za omejevanje motoriziranega prometa, spodbudile uporabo trajnostnih vrst prevoza ter ozaveščale javnost o okoljskih učinkih izbire prevoznih sredstev.

## **... do kampanje: Evropski teden mobilnosti**

Vse od leta 2002 je teden od 16. do 22. septembra posvečen trajnostni mobilnosti. Evropski teden mobilnosti je za občine in druge organizacije priložnost za uvajanje širokega nabora dejavnosti oziroma možnost, ko lahko:

- pospešijo obstoječe politike, pobude ter prikažejo najboljše primere ravnanj v zvezi s trajnostno mobilnostjo v mestih;
- prispevajo k dvigu ozaveščenosti glede škode, ki jo sedanji trendi mobilnosti povzročajo okolju, zdravju in kakovosti življenja v občini;
- vzpostavijo partnerstva z zainteresiranimi skupinami iz občine;
- sodelujejo v vseevropski kampanji, občutijo skupni cilj ter skupno identiteto z drugimi mesti;
- poudarijo lokalno zavzetost za politiko trajnostnih načinov potovanj v občini;
- uvedejo nove dolgoročnejske politike in trajne ukrepe.

### **Partnerstvo za trajnostno mobilnost**

Občine težko same dosežejo trajnostno mobilnost. Gre za dolgotrajen proces, ki zahteva politično podporo in predana partnerstva. Zato jih ETM spodbuja k zagonu procesa, sklepanju takšnih partnerstev ter vključevanju čim večjega števila lokalnih udeležencev. Pred vsako občino je naloga, da poišče ustrezne lokalne partnerje za različne dogodke in v tesnem sodelovanju z njimi usklajuje pripravo oziroma izvedbo ETM.

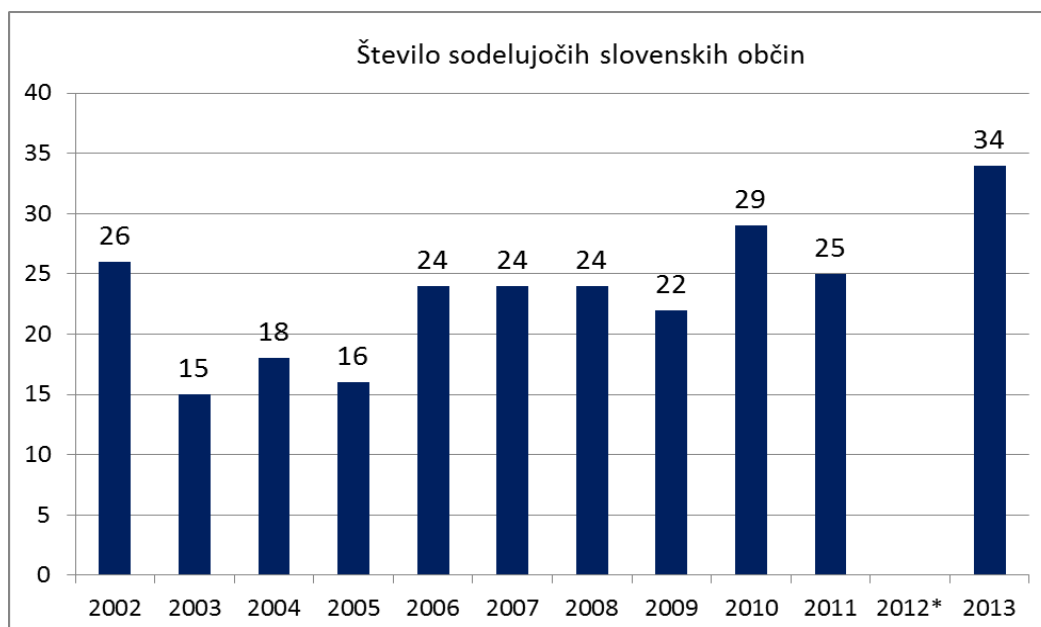
Enak pristop na evropski ravni uporablja Konzorcij ETM. Pripravil je Zavezo evropskega tedna mobilnosti, ki jo je podpisalo 17 evropskih in mednarodnih organizacij – s tem so uradno podprle pobudo. ETM evropskim ter mednarodnim zainteresiranim stranem tako zagotavlja primeren okvir za doseganje skupnega cilja dolgoročne trajnostne mobilnosti v mestih.

### **Uspešnost Evropskega tedna mobilnosti**

Evropski teden mobilnosti je imel takojšen uspeh; prvo leto (2002) je v pobudi sodelovalo 400 lokalnih skupnosti iz 23 držav, podprlo jo je tudi 111 mest. Zavest o pobudi se krepi iz leta v leto in javno mnenje ji je zelo naklonjeno, več kot 80 % vprašanih je izrazilo svojo podporo. Večina vprašanih meni, da kampanja Evropskega tedna mobilnosti učinkovito opozarja na pretirano rabo avtomobilov v mestih, oziroma želi, da se tak dogodek pripravi pogosteje.

V letu 2013 je ETM potekal dvanajstič. Sodelovalo je 1.931 mest iz 47 držav. Čeprav je bilo število mest najmanjše v zadnjih sedmih letih (v letih 2007–2012 je bilo sodelujočih mest vedno več kot 2.000) in je bil dan brez avtomobila organiziran v manj mestih kot doslej, pa je bila kakovost izvedbe večja. Uvedenih je bilo 8.035 trajnih ukrepov, kar je največ doslej, povečala se je vloga socialnih omrežij, več je sodelujočih držav (4 več kot 2012), večje je bilo tudi število sodelujočih mest, ki izpolnjujejo vse tri kriterije Evropske listine iz leta 2009: organizirajo teden dejavnosti, izvedejo dogodek dan brez avtomobila in uvedejo najmanj en trajni ukrep. Manjše število sodelujočih mest lahko v veliki meri pripišemo ekonomski krizi, vsako leto pa je tudi nekaj takšnih mest, ki ETM organizirajo, vendar se ne registrirajo, zato jih statistična analiza izvajanja pobude ne zajame.

Slovenija sodeluje v pobudi že od vsega začetka. Najbolj aktivno mesto je Ljubljana, ki je za svoje dosežke v okviru ETM prejela nagrado Evropskega tedna mobilnosti za leti 2003 in 2013 ter je do sedaj edino evropsko mesto, ki je to priznanje prejelo dvakrat.



\* Za leto 2012 ni uradnega podatka.



# KAKO SODELOVATI

V ETM lahko sodeluje katera koli občina, za popolno prijavo so potrebni trije koraki:

1. izpolnjena Evropska listina ([http://www.tedenmobilnosti.si/2014/files/MZIP\\_ETM14\\_Listina.pdf](http://www.tedenmobilnosti.si/2014/files/MZIP_ETM14_Listina.pdf));
2. posredovanje izpolnjene Evropske listine nacionalnemu koordinatorju ([Polona.Demsar-Mitrovic@gov.si](mailto:Polona.Demsar-Mitrovic@gov.si)) in
3. prijava Evropski koordinaciji prek spletne prijavnice (<http://registration.mobilityweek.eu/index.php>).

Evropska listina (Listina) je dokument, s katerim se občina izreče za svoje sodelovanje v ETM ali v Dnevu brez avtomobila. Vse občine, ki izpolnjujejo vsaj eno od treh meril iz Listine, veljajo za *udeleženske*, tiste, ki se obvežejo izpolniti vsa tri merila, pa bodo postale *zlate udeleženske*. Tri merila so:

- Organizirati teden dejavnosti ob upoštevanju vsakoletne osrednje teme.
- V času ETM organizirati najmanj en dan brez avtomobila; občina prosto izbere datum (priporočen datum je 22. september). S tem nacionalni koordinatorji, Evropska koordinacija in Evropska komisija spodbujajo sodelovanje občin, za katere je izvedba dneva brez avtomobila sredi tedna prevelik izziv.
- V praksi izvesti najmanj en nov trajni ukrep, ki prispeva k prehodu z osebne avtomobila na okolju prijaznejše potovalne načine. Trajni ukrepi omogočajo občini, da pokaže svojo dejansko zavzetost za trajnostne politike razvoja prometa. Občani bodo bolj pripravljeni spremeniti svoje vedenje, če bodo videli, da njihova občina vlaga v alternative osebnemu avtomobilu.

*Zlate udeleženske* se lahko prijavijo za nagrado Evropskega tedna mobilnosti. Pogoji tekmovanja in informacije, kako se prijaviti, so objavljeni na [www.mobilityweek.eu/award](http://www.mobilityweek.eu/award) in <http://www.mobilityweek.eu/award/how-to-apply/>.

Dodatna vprašanja v zvezi s sodelovanjem v ETM lahko pošljete svojemu lokalnemu koordinatorju (seznam s kontaktnimi podatki je objavljen na slovenski spletni strani: [www.tedenmobilnosti.si/2014/kontakt](http://www.tedenmobilnosti.si/2014/kontakt)) ali nacionalni koordinatorki za Slovenijo, mag. Poloni Demšar Mitrovič (Ministrstvo za infrastrukturo in prostor, Langusova ulica 4, 1000 Ljubljana, 01 478 8248, [polona.demsar-mitrovic@gov.si](mailto:polona.demsar-mitrovic@gov.si)).



# AKTIVNOSTI V TEDNU TRAJNOSTNE MOBILNOSTI

Občina naj med 16. in 22. septembrom organizira teden dni dogodkov z vsebinami, povezanimi s trajnostno mobilnostjo. Evropska koordinacija je s tem namenom pripravila tudi vrsto predlogov za dejavnosti v občinah. Osnovo dejavnosti tvorijo prvi trije (glavni) načini trajnostnih potovanj ter povezave med njimi (intermodalnost):

- 1. Javni prevoz (JPP),**
- 2. Kolesarjenje,**
- 3. Hoja,**
  
4. Upravljanje mobilnosti,
5. Odgovorna raba avtomobila,
6. Rekreacija,
7. Nakupovanje,
8. Mobilnost in zdravje,
9. Zelene poti.

Obstajajo tudi druge možnosti, s katerimi sodelujoča občina zaokroži zanimiv sedemdnevni program. To so na primer organizacija dodatnih dni brez avtomobila ali druga tematska prireditve, ki je bolj pomembna za lokalno okolje. ETM je odlična priložnost, da vsi akterji združijo sile ter poskusijo povezati politike mobilnosti. Organizacija dejavnosti namreč ni zgolj naloga občine, lahko se jih izvede tudi s sodelovanjem različnih lokalnih partnerjev.

V nadaljevanju so predstavljeni konkretni nasveti, ideje za organizacijo in izvedbo dejavnosti v okviru ETM. Predlogi o vključevanju vsakoletne osrednje teme so podani v posebnih smernicah, še več idej glede dejavnosti pa je mogoče najti na spletni strani ETM ([www.mobilityweek.eu](http://www.mobilityweek.eu)).

## **ZAČETEK EVROPSKEGA TEDNA MOBILNOSTI**

ETM je najbolje začeti z ustreznimi prireditvami, akcijami in medijskimi dogodki na prvi dan, 16. septembra. Nekaj primerov:

- uvedba posebne (ugodnejše) ponudbe za JPP v času ETM;
- predstavitev dodatnih storitev oziroma posodobitev JPP (večja pogostost voženj, posebne ponudbe, nove avtobusne povezave itd.);
- predstavitev možnosti za kombiniranje prevozov – intermodalnost (predvsem učinkovitih kombinacij posameznih potovalnih načinov, ki se še posebej uporabljajo med ETM);
- nagrajevanje posameznikov, ki na delo prihajajo z JPP, kolesom ali peš (z njimi lahko kasneje opravimo intervju, da lahko pojasnijo, zakaj so izbrali tak način prihoda na delo in kakšne so njihove izkušnje);
- predstavitev novega trajnega ukrepa trajnostne mobilnosti občine.

## **JAVNI PREVOZ (JPP)**

Večanje uporabe JPP je zagotovo osrednja tema ETM. JPP naj v občini postane osnova mobilnosti za večje razdalje. ETM je priložnost za promocijo JPP in predstavljanja jasnih informacij o možnostih njegove kombinirane uporabe. Cilj promocije je pokazati, da lahko JPP ponudi konkurenčno alternativo osebnemu avtomobilu. V nadaljevanju je navedenih nekaj primerov aktivnosti na temo JPP v okviru ETM.

### **Prevoz na delo**

- predstavitev razpoložljivosti in kakovosti JPP do izbranih podjetij ter ustanov;
- predstavitev (nove) ponudbe JPP;
- izboljšanje dostopnosti informacij o JPP za prevoz na delo (spletne strani, mobilne aplikacije, osebno mobilnostno svetovanje, prikazovalniki);
- finančne spodbude za uporabo JPP (vozovnice s popusti, nagrajevanje rednih uporabnikov);
- uvedba posebnih ponudb voženj v času ETM (npr. celotedenska vozovnica ETM);
- dogovori z javnimi prevozniki o približanju postajališč JPP bliže vhodom v večja podjetja in ustanove;
- organizacija osebne mobilnostnega svetovanja;
- promocija načrtovanih akcij na progah JPP,
- ponudba pijač po koncu delovnega dne na postajališčih JPP ali na

- promocija načrtovanih akcij na progah JPP,
- ponudba pijač po koncu delovnega dne na postajališčih JPP ali na avtobusih;
- organizacija tekmovanja med najpogosteje uporabljenimi sredstvi prevoza na delovno mesto (avtomobilom, JPP, kolesom ter hojo).

### **Kombiniranje različnih potovalnih načinov (intermodalnost)**

Občina naj poveže ukrepe, ki pospešujejo kolesarjenje in JPP. Izven prometnih konic naj bo dovoljen prevoz koles z JPP, na prestopnih postajah ali postajališčih JPP naj se zgradijo nova stojala za kolesa, da bi ljudje lahko uporabljali kolesa za prevoz do najbližje postaje. Slednji ukrep lahko poveča privlačnost uporabe JPP, saj ga naredi dostopnejšega:

	Povprečna hitrost	Razdalja, opravljena v 10 minutah	Območje pokrivanja
Hoja	5 km/h	0,8 km	2 km <sup>2</sup>
Kolesarjenje	20 km/h	3,2 km	32 km <sup>2</sup>

Občina lahko organizira skupno vožnjo s taksijem od postajališč JPP, do delovnega mesta ali pa uvede kombinirane prometne informacije, tako da zaposleni na železnici dajejo tudi informacije o vožnjah avtobusov in obratno.

### **Vsem dostopen JPP**

Če želi občina pospeševati JPP, mora biti ta dostopen za ljudi z zmanjšano mobilnostjo. Dostop do JPP ni zgolj pravica oziroma predpogoj za zagotavljanje socialne vključenosti. JPP, ki je dostopen za ljudi z zmanjšano mobilnostjo, je hkrati udoben ter kakovosten prevoz za vsakogar. Izkušnje kažejo, da se z izboljšanjem dostopnosti poveča uporaba.

Dostopnost JPP lahko občina izboljša na naslednje načine:

- izboljšanje avtobusnih postajališč z zmanjšanjem višinske razlike med avtobusnim postajališčem (pločnikom) in višino vstopa v avtobus ali uvedba nizkopodnih avtobusov;
- premik avtobusnih postajališč bližje vhodom v večja podjetja ter ustanove;
- izvedba seminarja za ponudnike JPP za povečanje ozaveščenosti glede zmanjšane mobilnosti in težav z dostopnostjo; na seminarjih naj sodelujejo osebe z zmanjšano mobilnostjo;
- priprava voznih redov v vsem dostopnih formatih; vključite tudi prevode, različice z večjo pisavo, v Braillovi pisavi, zvočni zapis;
- izvedba lokalnega srečanja, na katerem se zberejo izkušnje, težave ter predlogi uporabnikov.

## **Varnost**

S pomočjo medijev lahko občina komunicira visoko raven varnosti JPP in hkrati zagotovi varne in privlačne pešpoti do postajališč. Vidik varnosti lahko poudari tudi s pomočjo statističnih podatkov ter v navezavi z občinsko statistiko. Med številom ljudi, ki umrejo na cestah v mestih, in številom avtomobilskih voženj je namreč neposredna povezava. V občinah z dobro razvitim sistemom JPP je število mrtvih pol nižje kot v tistih, kjer se večina voženj opravi z avtomobilom. V državah Evropske unije so avtomobilske nesreče glavni vzrok smrti mladih od 1. do 25. leta, veliko pogostejši kot samomor. V avtomobilskih prometnih nesrečah v Evropi vsako leto umre več kot 45.000 ljudi.

## **Komuniciranje z uporabniki in osebje**

Občina lahko:

- na novo oblikuje vozni red ali spletne storitve;
- odpre novo informacijsko središče za potnike ali drugo obliko kombiniranih informacijskih storitev;
- izkoristi ETM, da bi ugotovila, kaj uporabniki menijo o njenih storitvah;
- obvesti potnike o tem, kakšne izboljšave načrtujete na sistemu JPP;
- uporabnikom ponudi obisk v nadzornem centru javnega prevoznega podjetja;
- pojasni morebitne zastoje zaradi gradnje nove infrastrukture.

## **KOLESARJENJE**

Kolesarjenje se navezuje na vsa področja, ki oblikujejo mesto z visoko kakovostjo bivanja. Kolo prihrani prostor in energijo, ne povzroča hrupa niti onesnaževanja zraka. Prispeva k trajnostni mobilnosti, splošnemu dobremu počutju, je učinkovito ter zdravo. ETM naj bo odskočna deska za večjo uporabo kolesa v občini. Vsi v nadaljevanju naštetih predlogi ukrepov naj opozorijo na pomen, zmožnosti in koristi kolesarjenja. To vključuje tudi izboljšanje verige javnih prevozov (vlak, avtobus), saj lahko občina s kolesi občutno poveča dostopnost oziroma učinkovitost vseh načinov prevoza.

## **Spodbujanje vsakodnevnega kolesarjenja**

Občina lahko:

- z lokalnim kolesarskim društvom organizira informacijski seminar ali postavi stojnico z nasveti, kaj je potrebno narediti, kadar se želi posameznik ali družina pri zamenjavi načina prevoza preusmeriti na kolo (posebna pozornost velja za tiste, ki živijo do 5 km od delovnega mesta);

- pripravi razstavo koles (različnih tipov, različnih starosti);
- zaprosi lokalno kolesarsko društvo, izposojevalnice koles, trgovine ali podjetja, specializirana za športne izdelke, da ponudijo popravilo ali prostore za tehnične preglede koles;
- organizira graviranje koles za preprečevanje kraja.

### **Kolesarjenje na delo**

Občina lahko:

- postavi kolesarsko stojnico/informacijsko kolesarsko točko na živahnem in množično obiskanem področju okoli občinske uprave, dostopno zaposlenemu osebju ter javnosti;
- pripravi zajtrk za zaposlene, ki bodo med ETM kolesarili na delo;
- izdelava program »spremstva« na delo; vanj so vključeni izkušeni kolesarji, ki nudijo spremstvo novim kolesarjem;
- organizira modno revijo kolesarskih oblačil; izdelajte kolesarska oblačila in pripomočke z logotipom vašega podjetja (dežni plašč, prenosne luči itd.);
- nagradi podjetja, ki so naklonjena kolesarjenju (npr. z nalepko ali priznanjem);
- razdeli informacije o varnih kolesarskih stezah, ki vodijo do delovnega mesta (v sodelovanju z mestno policijo ali službo za načrtovanje prometa);
- zaposlenim ponudi osebno mobilnostno svetovanje.

### **Kolesarska infrastruktura na delovnem mestu**

Občina lahko:

- uredi garderobe in tuše za zaposlene;
- zagotovi varno ter pokrito parkirno mesto za kolesa;
- kupi nekaj službenih koles;
- med ETM izvede servis za popravilo koles (v podjetju);
- premesti parkirna mesta za kolesa k vhodu v podjetje.

## **HOJA**

Hoja je najosnovnejši in najnaravnejši način premikanja. Vsaka pot se začne ter konča s hojo. S spodbujanjem hoje oziroma izboljševanjem pogojev zanjo prispevamo h bolj kakovostnemu bivalnemu okolju ter k prijaznejšim ulicam in stanovanjskim soseskam. Veliko aktivnosti na temo hoje je mogoče hitro

organizirati, ne zahtevajo trajnih objektov, pustijo pa zato trajno sled v razmišljanju ljudi ter medije opozorijo na sporočila ETM.

### **Hoja na delo**

Občina lahko:

- sodeluje s podjetji, ustanovami ter prepriča vodstvo, da nagradi zaposlene, ki pešačijo na delo (jim pripravi zajtrk, ponudi simbolično plačilo ali pravico do enega dodatnega dneva dopusta);
- predlaga podjetjem in ustanovam, da spremenijo ureditev svojih parkirišč, tako da bodo imeli pešci prednost ali da bodo bolj prijazna do pešcev;
- sodeluje s skupino podjetij ter ustanov, da začnejo postopoma izboljševati pogoje za hojo v svoji okolici;
- širi informacije o varnih pešpoteh.

### **Žive ulice**

Občina lahko:

- opredeli za hojo najbolj kritične predele v občini in javno predstavi možne rešitve oziroma izboljšave;
- zasadi drevesa v manj privlačnih ulicah (o primernosti drevesnih vrst ter času sajenja se je potrebno pogovoriti s strokovnjakom);
- odkrije trajno ulično skulpturo ali pripravi začasno razstavo kipov vzdolž ulice s široko potjo za pešce in priredi otvoritveno slovesnost;
- slovesno odpre novo območje umirjenega prometa;
- v času ETM skupaj s stanovalci organizira ulično zabavo.

### **Vključevanje odločevalcev**

Občina lahko organizira dogodek, na katerega povabi župana, ministra ali drugo javno prepoznavno osebnost. Primeri dogodkov so:

- javno prepoznavna osebnost gre peš z otroki v šolo;
- javno prepoznavna osebnost se sreča s starši in njihovimi otroki na ulicah v šolskem okolišu ter z njimi razpravlja o lokalnih razmerah za hojo;
- javno prepoznavna osebnost v prisotnosti otrok slovesno odpre nov most za pešce, pešpot ali drugo izboljšavo, namenjeno hoji;
- javno prepoznavna osebnost skupaj s sodelavci hodi na delo peš, s kolesom ali JPP, kar je javno objavljeno;
- javno prepoznavna osebnost se pridruži policistu na obhodu po njegovem okrožju in mu pomaga pri nadzoru prometa.



## **UPRAVLJANJE MOBILNOSTI**

Upravljanje mobilnosti je pristop, ki si s spreminjanjem potovalnih navad prizadeva spremeniti porazdelitev načinov potovanj v korist trajnostnih oblik, kot so kolesarjenje, JPP, skupne vožnje z avtomobili. Upravljanje mobilnosti postaja vse bolj odločilen element trajnostnega razvoja mest. Ta novi pristop vključuje nove principe, ki temeljijo na informiranju, komuniciranju, organiziranju in usklajevanju, potrebno pa jih je promovirati.

Že nekaj let se upravljanje mobilnosti v več evropskih državah uresničuje na nacionalni, regionalni ter občinski ravni. Izkušnje so pokazale, kateri vidiki upravljanja mobilnosti so ključnega pomena. Izkušnje tudi kažejo, da bi podjetja in ustanove morali biti odgovorni za zmanjšanje svojega vpliva na okolje. To lahko naredijo z raziskavami ter oblikovanjem ustreznega načrta, ki je usmerjen k upravljanju mobilnosti. Med ETM se občine lahko začnejo povezovati z ustanovami in podjetji, spodbudijo jih lahko k izdelavi mobilnostnih načrtov.

### **Upravljanje mobilnosti za občinsko upravo, podjetja in ustanove**

Občina lahko:

- ustanovi delovno skupino zaposlenih za vprašanja mobilnosti;
- določi koordinatorja za mobilnost;
- izdela mobilnostni načrt;
- spodbudi izdelavo mobilnostnih načrtov za podjetja ter ustanove v občini;
- izvede osebno mobilnostno svetovanje za potovanje na delo za zaposlene;
- imenuje in nagradi najbolj trajnostna podjetja v občini;
- izdela karto, ki prikazuje dostop do službenih prostorov z različnimi potovalnimi načini;
- organizira tiskovno konferenco, na kateri se predstavijo zaposleni, dejavni pri upravljanju mobilnosti;
- organizira tekmovanja med uporabniki trajnostnih potovalnih načinov;
- izvede raziskavo o številu ljudi, ki so spremenili svoje vedenje na področju mobilnosti.

### **Skupne dejavnosti**

Občina lahko:

- organizira dan kolesarjenja za zaposlene s privlačnimi nagradami (spodbude, kot so prilagodljiv delavnik, zajtrk, majica, tuši, masaža, možnost graviranja kolesa za preprečevanje kraje, kolo);
- organizira dan trajnostnega prevoza (brez avtomobila) za podjetja, ko

zaposleni hodijo, kolesarijo, uporabljajo JPP ali se skupaj v avtomobilu peljejo v službo;

- izdelava posebna merila in podela oznake Podjetje, prijazno do kolesarjev;
- predstavi pobude za usklajevanje skupnih voženj z avtomobili;
- organizira načrtovanje službenih potovanj s preizkusnimi ukrepi v času ETM.

### **Celostne prometne strategije**

ETM je velik dogodek, primeren za spodbujanje zanimanja za Celostne prometne strategije. Občina lahko ob tej priložnosti občane obvesti o svojih načrtih:

- organizira konferenco o Celostnih prometnih strategijah;
- predstavi/uresniči nekatere ukrepe iz Celostne prometne strategije (če jo občina že ima) ter predstavi posebne informacije o teh novostih;
- na srečanja povabi predstavnike sosesk in jim pojasni, za kaj gre pri mobilnosti v občini;
- pripravi razstavo, ki obvešča o različnih možnih scenarijih za razvoj prometa v občini.

## **ODGOVORNA RABA AVTOMOBILA**

Namen ETM ni zgolj zavzemanje za uporabo trajnostnih prevoznih načinov, ampak tudi spodbujanje odgovorne uporabe avtomobila. S tem lahko prebivalci, ki morajo uporabljati avtomobil vsaj za določene namene, prispevajo k bolj kakovostnemu okolju v občini.

### **Varčevanje z gorivom**

Občina lahko:

- prosi trgovce z avtomobili, da pripravijo stojnico za prikaz varčnih avtomobilov;
- prosi avtošole, da za voznike pripravijo usposabljanje za energetske učinkovito vožnjo, za poklicne voznike (vozniki šolskih avtobusov, taksisti, vozniki podjetij in ustanov, intervencija) organizira izobraževanja o ekološkem načinu vožnje;
- prosi zaposlene na bencinskih črpalkah, da bi nadzirali tlak v pnevmatikah (že za 0.4 bara nižji tlak poveča porabo goriva za 10 %).

## **Spočijmo si od avtomobila**

Občina lahko:

- predstavi opremo ali organizira prikaz prevoza tovora na kolesu;
- povabi vsakodnevne kolesarje, da predstavijo svoje navade oziroma izkušnje s prevozom otrok in blaga, z izleti, oblačili itd.;
- pripravi tekmovanja, pri katerih vozniki avtomobilov za določen čas predajo svoje avtomobilске tablice (na primer med Evropskim tednom mobilnosti) in v zameno dobijo vozovnico javnega prometa. Vozniki naj nato predstavijo svoje izkušnje, prejmejo lahko tudi nagrado;
- izda priročnik za voznike, ki bo vseboval teme, kot so varčevanje z gorivom, kako zmanjšati hrup, kaj upoštevati ob servisiranju vozila (kolesa za zmanjšanje hrupa, inovativni oljni filtri), podatke o avtopralnicah z recikliranjem vode, parkirnih conah itd.

## **Souporaba avtomobila**

Občina lahko:

- podpre pametno uporabo avtomobila s predstavitvijo programov (skupna vožnja z avtomobilom);
- izvede anketo o skupnih vožnjah z avtomobilom, da ugotovi potencialne uporabnike za projekt, ki naj se organizira v prihodnje;
- povabi občane, ki sodelujejo v programu skupne vožnje, da predstavijo svoje izkušnje (npr. članek z intervjujem v lokalnem časopisu);
- izdela oziroma predstavi program ali aplikacijo, ki pomaga pri iskanju in ponudbi skupnih voženj.

## **Parkiranje**

Občina lahko vpelje nova parkirišča, območja brez parkiranja ali strožje kaznuje napačno parkiranje ter obvešča o obstoječih in novih parkirnih predpisih.

## **Odgovorna uporaba avtomobila za prihod na delovno mesto**

Občina lahko:

- organizira preizkusni dan za električna vozila;
- uvede prožni delovni čas, da bi zmanjšala zastoje v konicah;
- rezervira najboljša parkirna mesta (ki so najbližje vhodu) za tiste, ki za prevoz na delovno mesto uporabljajo skupno vožnjo z avtomobilom;
- premesti parkirna mesta stran od vhoda v objekt;
- izvede anketo o tem, koliko ljudi je spremenilo svoje potovalne navade in objavi rezultate.

## **Ekološko neoporečna vozila**

Občina lahko:

- organizira dan odgovorne uporabe avtomobila ter ga posveti ekološko neoporečnim vozilom (morda v sodelovanju z nacionalno ravno); še zlasti vozilom na električni, hibridni ali plinski pogon in na biološka goriva;
- organizira razstavne in demonstracijske stojnice, kjer lahko javnost vidi ter preizkusi ekološko neoporečna vozila;
- preveri, ali bi lahko župan (ali ustrezni ministri: okolje, promet, energija) v času celotnega ETM (ali vsaj en dan) uporabljal vozilo na električni pogon z namenom opozoriti medije na sporočila ETM in rešitve, ki jih ponujajo ekološko neoporečna vozila;
- za trgovine v središču občine postavi dostavno vozišče zunaj območja, zaprtega za avtomobile, od koder nato ekološko neoporečna vozila blago razvozijo do trgovin;
- vzpostavi službo za dostavo blaga strankam z ekološko neoporečnimi vozili.
- Za mobilizacijo potrebnega voznega parka naj občina stopi v stik z javnimi službami, distributerji plina in/ali elektrike, večjimi javnimi in zasebnimi (prevoznimi) podjetji ter proizvajalci avtomobilov in/ali avtobusov.

## **PROSTI ČAS**

Občane lahko občina povabi, da poti v prostem času opravljajo z drugimi prevoznimi sredstvi in ne le avtomobili, da svojo občino spoznajo tudi z drugega zornega kota. Ta téma je zelo primerna za iskanje lokalnih partnerjev, saj jo lahko uporabijo za promocijo svojih storitev ter ponudb.

### **Spoznajmo našo občino**

Prostočasne dejavnosti v okviru ETM so lahko priložnost za varno odkrivanje občine v mirnejšem okolju:

- ponudba posebnih storitev JPP za odkrivanje občine;
- organizacija vodenih ogledov v sodelovanju s turističnimi vodniki ali lokalnimi popotniškimi klubi.

### **Družabne dejavnosti**

Občina lahko:

- zaprosi društva, šole, živilsko industrijo itd., da organizirajo brezplačen

- zajtrk, velik piknik v času kosila ali popoldne v bližnjem parku;
- pripravi koncerte, gledališke ter ulične predstave na prostem;
- pripravi prazno steno na glavnem trgu za zbiranje mnenj občanov in obiskovalcev;
- zaprosi lokalna športna društva in/ali trgovine in podjetja, specializirana za športne izdelke, da organizirajo prikaz športov na ulicah: nogomet, košarka, odbojka, rolanje itd.;
- ponudi posebne oblike prevoza, kot so vprežne kočije, turistični vlakci, čolni na sončno energijo.

## **NAKUPOVANJE**

Nekateri trgovci bodo zaradi organizacije ETM mogoče zaskrbljeni, še zlasti če bodo določena območja zaprta za avtomobilski promet. Posebej si je treba prizadevati za njihovo vključevanje že v fazi priprave na ETM in za spodbujanje sodelovanja pri organizaciji ter izvedbi ETM.

Občina lahko:

- izdela osnutek sporočila za trgovce, da obvestijo stranke, kako priti do njih brez avtomobila (na obrazcu so polja, ki jih trgovec lahko odključa, da bi označil najbližjo avtobusno postajo, parkirišče ali izposojevalnico koles);
- pripravi papirnate vrečke z logotipom ETM in reklamnimi sporočili v zvezi s trgovinami v mestnem središču in jih razdeli trgovcem;
- postavi dostavno vozišče za trgovine v občini ter organizira prevoz blaga na trajnosten način;
- vzpostavi službo za dostavo kupljenega blaga z ekološko neoporečnimi vozili do parkirišč;
- povabi trgovce, da organizirajo loterijo, nagrade pa naj bodo povezane z ETM, na primer kolesa, rolerji itd.;
- spodbudi trgovce, da izkoristijo javni prostor, pridobljen zaradi prepovedi parkiranja, ter ga uporabijo kot terase, stojnice na pločniku itd.

## **MOBILNOST IN ZDRAVJE**

Ko se ljudje pogovarjajo o okolju, najprej pomislijo na onesnaževanje v mestih. Podnebne spremembe in onesnaževanje zraka sta na tretjem ter četrtem mestu na seznamu strahov, ki jih najbolj skrbijo. Hkrati pa se število vozil na evropskih cestah in mestni promet stopnjujeta, kar ima za posledico padanje kakovosti

življenja mestnih prebivalcev (npr. hrup, onesnaževanje zraka, zdravstvene motnje). Prometni sektor je odgovoren za 40 % izpustov CO<sub>2</sub> v Evropi, pri čemer ima največji delež cestni promet. Zdravstvene posledice prometa zadevajo celotno prebivalstvo, zlasti pa najranljivejše skupine, kot so otroci in starejši. Nekateri negativni vplivi prometa na človekovo zdravje so dobro znani, segajo pa od obremenitve zaradi prekomernega hrupa do bolezni dihal, srca ter ožilja.

Poleg lokalnih zdravstvenih služb bi lahko bili primerni partnerji za organizacijo dejavnosti v zvezi z zdravjem in mobilnostjo zdravstvene zavarovalnice, zdravniška združenja ali športna društva. Pri zdravstvenih pregledih postaja vedno bolj priljubljeno tudi posvetovanje glede mobilnosti.

### **Hrup in kakovost zraka**

Hrup in kakovost zraka sta dve temeljni okoljski postavki ETM. Kar dve evropski direktivi določata, da morajo lokalne skupnosti zavarovati prebivalce na področju hrupa ter kakovosti zraka, zato je bistvenega pomena informirati občine o tej dolžnosti in izvesti izobraževalno akcijo na to temo.

Občina lahko:

- zaprosi službi za spremljanje kakovosti zraka in spremljanje hrupa, da pripravita razstavo na temo zraka oziroma hrupa, prikažeta delovanje merilnih naprav ter predstavita način interpretacije pridobljenih podatkov;
- zaprosi policijo in centre za tehnični nadzor avtomobilov, da za vozila na parkiriščih pripravijo preizkuse onesnaževanja;
- javnosti predstavi aktivnosti za zmanjšanje hrupa ter povečanje kakovosti zraka.

### **Koristi hoje in kolesarjenja**

Cilj ETM je dvigniti ozaveščenost javnosti o negativnih vplivih avtomobilskega prometa na okolje in kakovost življenja v mestih ter spodbuditi trajnostne potovalne načine. Raziskave so pokazale, da so zaposleni, ki so telesno aktivni, bolj zdravi, boljše delajo in so na leto tudi manj na bolniškem dopustu. Koristi trajnostnih potovalnih načinov lahko občina promovira na naslednje načine:

- povabi ustrezne organizacije (zdravstvene zavarovalnice itd.), da obveščajo o zdravstvenih koristih telesne aktivnosti, zdravstvenih tveganjih, ekonomskih stroških telesne neaktivnosti ter o tem, kako vključiti telesno aktivnost v vsakodnevno življenje;
- pripravi razpravo z zdravniki o škodljivih vplivih prometa na zdravje (s posebnim poudarkom na šolskih zdravnikih);
- zaprosi zdravstvene ustanove/zdravnike, da ponudijo informativni



pregled krvnega pritiska, cirkulacije, teže, kostne mase itd.;

- povabi športna društva, da predstavijo svoje dejavnosti ter ponudbo;
- povabi športna društva, podjetja, šole itd., da organizirajo oziroma sodelujejo na različnih športnih tekmovanjih;
- zaprosi ustrezne organizacije, da uredijo igrišča, ki spodbujajo telesno vadbo ter sposobnosti otrok (to so lahko tudi začasne ureditve);
- zaprosi skupine za nordijsko hojo, da se predstavijo;
- predstavi že uresničene ali načrtovane ukrepe, ki izboljšujejo položaj pešcev in kolesarjev (umirjanje prometa, cone za pešce, direktne/posebne poti ali omrežja za kolesarje ter pešce).

Poleg naštetega upoštevajte tudi vsa priporočila iz razdelkov Kolesarjenje, Žive ulice in Zelene poti.

## **ZELENE POTI**

Zelena pot je *"Povezovalna pot, rezervirana izključno za nemotorizirana potovanja, pripravljena na celovit način, ki poudarja okolje in kakovost življenja okoliša. Te poti bi morale izpolnjevati ustrezne standarde glede širine, naklona ter obdelave površine za zagotovitev prijazne uporabe in nizkega tveganja za uporabnike večjih in manjših zmožnosti. Odločilnega pomena bo uporaba opuščeni železniških prog in poti ob kanalih"* (Deklaracija iz Lilla, 12. septembra 2000).

Namen organiziranja dejavnosti v času ETM je dvojen: spodbuditi organizacije, ki zelene poti vpeljujejo, še zlasti občine, da jih ustrezno promovirajo oziroma pričnejo z njihovo izvedbo, in spodbuditi javnost, da zelene poti odkrije ter jih prične uporabljati.

Dodatne informacije lahko dobite pri Evropski zvezi zelenih poti (EGWA), [www.aevv-egwa.org](http://www.aevv-egwa.org).

### **Večanje ozaveščenosti**

Občina lahko organizira izlete peš ali s kolesi, piknike za vse uporabnike na obstoječih in še neuresničenih (pri teh je potrebna previdnost) zelenih poteh v spremstvu občinskih predstavnikov.

Zelene poti postanejo osrednje shajališče za:

- vse s posebno pozornostjo do ljudi, ki se težje gibljejo (invalidi, starejši itd.);
- dejavnosti, v katerih sodelujejo umetniki, športniki, politiki, znane osebnosti iz lokalne skupnosti;

- sejem rabljenih koles;
- predstave na prostem (npr. gledališke, glasbene);
- posebno pot ali pohod – ljudem omogočimo, da odkrijejo dediščino, naravo, kulinariko ob zeleni poti in v njeni okolici;
- oddajanje radia v živo.

Občina lahko organizira akcijo *Prevzemite skrb za zeleno pot* za šolo, razred ali prebivalce ali organizira katero izmed naštetih dejavnosti:

- aktivnosti, kjer se zelena pot uporabi kot razred na prostem za matematiko, geografijo, zgodovino domačega kraja, spoznavanje narave, likovni pouk;
- obisk zelenih poti s predstavniki občin;
- čistilna akcija zelenih poti;
- ustanovitev skupine prostovoljcev; prijatelji zelenih poti (za varnost, čiščenje, dejavnosti).

### **Zelene poti – način potovanja, usklajen z okoljem**

Občina lahko razvija odnos do dediščine, povezane z zelenimi potmi:

- naravna dediščina: vodeni sprehodi/izleti na kolesih za ogled rastlinstva, značilnega za zelene poti, na primer vzdolž železniških tirov, vodnih poti, v gozdovih, objava paketa informacij o naravni dediščini;
- občinska dediščina: ohranjanje stvari iz dediščine vsakodnevnega življenja, ki jih najdemo vzdolž zelenih poti (mejnikov, železniške signalizacije);
- postavitvev in slovesno odkritje umetniških del vzdolž zelenih poti;
- organizirani izleti za odkrivanje mesta po zelenih poteh (dostop do naravnih območij ter zelenih površin).

### **Delovanje občinskih ali regionalnih organov**

Kjer zelene poti že obstajajo, lahko občina:

- zagotovi varna križišča med cestami in zelenimi potmi;
- zagotovi varen prehod do šol oziroma drugih storitvenih območij;
- objavi pobude za urejanje novih zelenih poti;
- otvori nove zelene poti ali njihove dele;
- otvori počivališča, igrišča, informacijske točke ter druge prostore, urejene vzdolž zelenih poti.

Kjer zelenih poti ni, lahko občina javno predstavi projekt za ureditev zelenih poti ali kupi zemljišča in predstavi koncept lokalnega omrežja zelenih poti.

# TRAJNI UKREPI

Listina ETM občinam predlaga izvedbo najmanj enega novega trajnega ukrepa na leto, ki prispeva k prehodu z osebne avtomobila na potovalni način in je prijaznejši do okolja. Kjer je to mogoče, naj bi bil eden od teh ukrepov tudi trajna sprememba cestne površine v dobro površino za pešce, kolesarje ali JPP (npr. zaprtje ceste, širši pločnik, nova kolesarska pot ali avtobusna proga, nov sistem umirjanja prometa, nižja omejitev hitrosti).

Ni nujno, da so trajni ukrepi dragi. Stroški zanje se lahko gibljejo od nekaj sto evrov za nakup odsevnih teles in podobne opreme za kolesarje do večjih vlaganj v infrastrukturo JPP ali kolesarsko infrastrukturo. Trajni ukrepi so lahko torej različnih dimenzij.

Trajni ukrepi pomagajo občini dejavnosti ETM podaljšati na vse leto. Tako ljudje ne pozabijo, da je v občini mogoče živeti z manj avtomobilskega prometa. Trajni ukrepi so tudi dokaz, da so uprava, politiki in različne službe pripravljeni vlagati v dvig kakovosti življenja v občini.

## **Podpora občinam**

V letu 2013 je bila v Sloveniji organizirana *Pobuda za podporo občinam pri načrtovanju in izvedbi trajnih ukrepov s področja trajnostne mobilnosti v okviru Evropskega tedna mobilnosti*. Pobuda je bila namenjena vsem prijavljenim občinam, zmagovalni pa je zagotovila strokovno pomoč pri načrtovanju ter izvedbi trajnih ukrepov s področja trajnostne mobilnosti. Pobudnik aktivnosti je bilo Ministrstvo za infrastrukturo in prostor v sodelovanju s Slovensko platformo za trajnostno mobilnost.

V letu 2014 pobuda sledi skupni temi ETM *Naše ulice, naše odločitve*. V okviru pobude so občine povabljene, da pripravijo seznam ulic in javnih prostorov, ki bi jih bilo v prihodnje smiselno osvoboditi avtomobilov, en prostor pa naj v času ETM 2014 tudi poskusno zaprejo. Podrobnosti kampanje bodo objavljene na slovenski spletni strani ETM <http://www.tedenmobilnosti.si/>.

### **Primeri trajnih ukrepov**

- nove zmogljivosti za kolesarje: nove kolesarske poti, parkirni prostori, znaki, programi najema koles;
- spodbujanje hoje ter povečanje števila pešcev z varnimi potmi v šolo, izboljšanjem infrastrukture (pločnikov, prehodov za pešce);
- izboljšanje omrežja JPP: podaljšanje katere od prog ali uvedba novih prog mestnega prometa, uvedba voznih pasov za avtobuse, nova postajališča in prestopne postaje, posodobitev voznega parka, sistemi obveščanja;
- ukrepi za umirjanje prometa ter programi za nadzor dostopa motornih vozil: znižanje najvišjih dovoljenih hitrosti, novi predpisi v zvezi s prometom in parkiranjem, drugačno načrtovanje cestnega prostora, nova razdelitev površin, namenjenih cestnemu prometu, območja 30 km/h, stanovanjska območja;
- dostopnost: pločniki z izbočenimi elementi za gibalno ovirane, nizkopodna vozila JPP, odstranitev arhitektonskih ovir, klančine za invalidske vozičke;
- nove oblike rabe/lastništva vozil: skupna vožnja z avtomobilom in/ali vožnja v skupnem avtomobilu;
- dostava blaga: predpisi za dostavna vozila, dostavna vozišča za prekladanje blaga;
- upravljanje potreb po mobilnosti: priprava akcijskih načrtov za trajnostno mobilnost, mobilnostnih načrtov za podjetja in ustanove, izdelava načrtov potovanj ter osebno mobilnostno svetovanje.

# DAN BREZ AVTOMOBILA

V okviru dneva brez avtomobila mora občina določiti eno ali več območij, ki bodo večino dneva zaprta za motorni promet. Lokacija in velikost zaprtega območja morata biti skrbno izbrani, upoštevati morata lokalne pogoje ter razmere. Dostop na zaprta območja je omogočen le pešcem, kolesarjem, JPP in izjemoma ekološko neoporečnim vozilom (na plinski ali električni pogon). Če občina določi več kot eno območje, jih lahko med seboj povezujejo pešpoti. Območja mora občina ustrezno označiti, obiskovalce pa informirati o spremenjenem režimu.

Za določitev območij lahko občina upošteva naslednja izhodišča:

- katero območje najbolj ustreza za pojasnitev/predstavitev posebnih tem, kot so zmanjševanje hrupa in izboljšanje kakovosti zraka;
- katere načrtovane ukrepe bi lahko predstavili in/ali preizkusili na ta dan, na primer postavitve/širitve cone za pešce;
- ali se na območju nahaja kdo ali kaj, ki bi lahko z lastnimi dejavnostmi prispeval k dnevu (kulinarika, športna društva ali druga ustanova, stavba kulturne dediščine);
- kdo in zakaj prihaja na izbrano območje na »običajen« dan in s kakšnim prevoznim sredstvom ter koliko ljudi bo zato uporabilo (moralo uporabiti drugačne potovalne načine);
- koliko parkirišč bo potrebnih v okolici območja, zaprtega za avtomobile (lokacija parkirišč, možni prostor za namestitev dodatnih parkirišč).

Pri načrtovanju dneva brez avtomobila naj bo občina pozorna na ključne dejavnike, ki so naštet v nadaljevanju.

## Označitev območja

Dostop do zaprtih območij mora biti nadzorovan in omejen s fizičnimi ovirami. V ta namen je potrebna pomoč naslednjih služb ter oseb:

- občinske službe za izvajanje cestnoprometnih ureditev;
- policije;
- zaposlenih na občini (vključevanje zaposlenih je tudi dober način za pritegnitev celotnega občinskega sveta in spodbujanje internega komuniciranja).

## **Seznam izjem**

Občina naj pripravi kratek seznam vozil, ki sodijo med izjeme in jim je dovoljen vstop na zaprto območje. Izjem mora biti kar najmanj. Vozila z dovoljenjem je priporočljivo opremiti z oznako, ki bo podkrepila izobraževalno plat dogodka. Med izjeme bi lahko sodila naslednja vozila:

- nujna medicinska pomoč;
- intervencijske službe (policija, gasilci, reševalci, delavci služb za distribucijo plina ter elektrike);
- delavci, ki izvajajo nujna popravila (morajo se najaviti na objavljeno številko in navesti vrsto dela);
- invalidi;
- ekološko neoporečna vozila.

## **Stanovalci**

Stanovalce mora občina o dogodku ustrezno informirati ter jih pozvati, da en dan pred dogodkom ali izjemoma zgodaj zjutraj na dan dogodka premaknejo svoja vozila, da tako izpraznijo ulice na zaprtem območju. Morda bo potrebno zagotoviti posebna parkirišča in podpisati pogodbe z upravljavci parkirišč.

## **Dostava v območja, zaprta za avtomobile**

Dostava naj bo dovoljena izrecno do določene ure, izbrane v skladu s predstavljenimi splošnimi pogoji. Za trgovce, ki morajo dobivati blago tudi tekom dneva, se lahko zunaj območja uredi nakladalna cona, dostavo od te cone v zaprto območje pa opravijo vozila z dovoljenjem (na plinski ali električni pogon) oziroma tovorna kolesa. Tovrstna dostavna vozila lahko tudi razvažajo blago kupcem na dom ali do parkirišč zunaj zaprtega območja.

## **Javni prevoz**

Da bi stanovalcem in obiskovalcem občina zagotovila učinkovite druge vrste prevoza ter oživila oziroma promovirala JPP, bi morala zagotoviti naslednje:

- večjo pogostost voženj na zaprtem območju;
- bolj dostopne storitve za osebe z zmanjšano mobilnostjo;
- posebne tarife, na primer: brezplačen prevoz po omrežju, reklamne ponudbe (dnevna vozovnica, vozovnica po simbolični ceni), posebne ponudbe (kombinirano parkiranje + avtobus ali vozovnice s popusti v kinematografih ali bazenih).

Občina lahko uvede tudi redne vožnje za povezavo zunanjih parkirišč s središčem ali za posebne proge (ogled mesta, krožne vožnje, obvoznice).



## **Ekološko manj oporečna vozila**

Na zaprtih območjih lahko občina dovoli uporabo vozil na plinski in električni pogon za:

- dostavo blaga v trgovine ter strankam;
- prevoz invalidov in stanovalcev,
- posebne zahteve, o katerih je mogoče odločati posamezno na kontrolnih točkah, parkiriščih ali brezplačni telefonski številki.

## **Kolesa**

Na dan brez avtomobila lahko občina kolesarjenje spodbudi z vsaj štirimi ukrepi:

- vključitev lokalnih kolesarskih skupin;
- vzpostavitev točk, kjer je mogoče najeti ali si izposoditi kolo (npr. na urejenih parkiriščih vrste P + R, železniških postajah, avtobusnih postajališčih ter v središču zaprtih območij);
- ureditev novih varovanih in pokritih parkirišč za kolesa;
- predstavitev in/ali ureditev zavarovanih ter dobro označenih kolesarskih poti zunaj zaprtega območja.

## **Parkirišča**

Sklepi občine glede zagotavljanja parkirnih zmogljivosti na dan brez avtomobila bi morali zagotoviti možnosti za parkiranje avtomobilov izven zaprtih območij v povezavi z enostavno uporabo druge oblike prevoza ter režim obveščanja o zaprtem območju urediti, tako da se avtomobile, namenjene v obravnavano območje, že prej preusmeri drugam. V skladu s tem lahko občina zagotovi tri vrste parkirišč:

- parkirišča, kjer vozniki pustijo svoje avtomobile in se naprej odpeljejo z drugim prevoznim sredstvom;
- priložnostna parkirišča (parkirišča za kratkotrajno parkiranje);
- začasni parkirni prostori za stanovalce.

Parkirišča vrste "parkiraj in se pelji" (P+R) lahko občina pripravi v predmestjih, s čimer prebivalce spodbudi, da svoje avtomobile puščajo tam ter uporabljajo JPP. Tovrstna parkirišča morajo biti varovana in odprta v skladu z določenim urnikom. Parkiranje je lahko brezplačno ali pa ne (na primer kombinacija parkiranje + avtobus ali parkiranje + najem kolesa). Parkirišča, ki se ne nahajajo vzdolž rednih prog JPP, bi morala biti podprta s posebnimi linijami JPP.

Parkirišča za priložnostno parkiranje (kratkotrajno parkiranje) lahko občina po potrebi uredi v bližini območij, zaprtih za avtomobile. Namenjena so tistim stanovalcem oziroma obiskovalcem, ki smotrno uporabljajo avtomobile, morajo

pa biti nadzorovana. Na teh parkiriščih je dovoljeno:

- izstopanje sopotnika;
- kratkotrajno parkiranje (manj kot eno uro);
- dostava blaga;
- organizacija skupne vožnje več oseb v enem vozilu.

Za stanovalce mora občina urediti ali rezervirati parkirišča v bližini njihovega doma oziroma ob dobri povezavi JPP. Ta parkirišča se odprejo dan pred akcijo in so odprta še dan po njej. Da bi stanovalce spodbudili k temu, da pustijo svoje avtomobile na parkiriščih ves dan, jim lahko občina ponudi simbolično ceno parkiranja. O podrobnostih se mora dogovoriti z upravljavci parkirišč ter stanovalci.

# INFORMIRANJE IN KOMUNICIRANJE

## Evropska in nacionalna komunikacijska orodja

Občina ima na voljo veliko gradiv, ki ji olajšajo izvedbo ETM. Organizatorji pobude ta gradiva vsako leto osvežijo, da so v skladu z aktualno témo ETM. Gradiva so občinam brezplačno na voljo na spletnih straneh ETM:

- navodila za uporabo grafičnega materiala, grafični material, logotip ETM v angleščini in slovenščini (<http://www.mobilityweek.eu/resources/design-resources/> in [www.tedenmobilnosti.si](http://www.tedenmobilnosti.si));
- priročnik za izvedbo ETM v angleščini ([http://www.mobilityweek.eu/fileadmin/files/Material\\_2014/Handbook\\_For\\_Local\\_Campaigners.pdf](http://www.mobilityweek.eu/fileadmin/files/Material_2014/Handbook_For_Local_Campaigners.pdf)).

Slovenska nacionalna koordinacija vsako leto omenjena gradiva prevede, jih po potrebi prilagodi ter razdeli med sodelujoče občine. Poskrbi tudi za dodatna gradiva, kot so sporočila za medije, ideje in navodila za izvedbo posameznih aktivnosti, na primer v šolah ali vrtcih. Vsa gradiva so v digitalni obliki na voljo na slovenski spletni strani ETM: [www.tedenmobilnosti.si](http://www.tedenmobilnosti.si).

## Lokalno informiranje in komuniciranje

Občine morajo zagotoviti čim več orodij za obveščanje javnosti o podrobnostih ETM. Za zagotovitev dobre usklajenosti oziroma sodelovanja na evropski ravni morajo komunikacijski dokumenti vsebovati usklajeno (evropsko) celotno podobo ter logotip. Pripravljeni morajo biti tako, da spodbujajo občane, invalidske skupine, društva, podjetja, trgovce in druge za sodelovanje v ETM.

Pred dogodkom lahko občina odpošlje različna informacijska pisma s splošnim opisom akcije ter vabilom k sodelovanju pri organizaciji ETM. Ta gradiva so lahko prilagojena posamezni ciljni skupini. V občinsko glasilo se lahko vključi pismo župana, ki je naslovljeno na vse prebivalce. Omenjena gradiva mora občina zainteresiranim poslati dovolj časa pred samim dogodkom, pred dogodkom pa naj organizira tudi tiskovno konferenco.

Poleg že opisanega informacijskega gradiva je vsaj ob dnevu brez avtomobila priporočljivo uporabiti dodatne elemente informiranja, ki so namenjeni boljši orientaciji prebivalcev ter obiskovalcev med dogodkom:

- postavitve posebnih znakov za voznike na mestnem območju;
- postavitve posebnih znakov za pešce in kolesarje vzdolž zavarovanih poti;
- na dostope do zaprtih območij se postavijo označbe (npr. zastavice, baloni) ali oglasne deske, ki naznanjajo dogodek;
- na parkirišča, glavna križišča, dostopne točke in zaprta območja se razmesti sodelavce za posredovanje informacij.

Delo v okviru ETM naj vključuje tudi uvedbo internega komuniciranja znotraj občinske uprave, katerega namen je:

- vključevanje različnih občinskih uslužbencev v organizacijo ETM;
- spodbujanje občinskih uslužbencev k večji uporabi trajnostnih potovalnih načinov;
- sodelovanje občinskih uslužbencev pri dejavnostih v okviru ETM, s čimer dajejo zgled občanom;
- vključevanje občinskih uslužbencev, da postanejo zagovorniki pobude in novih oblik mobilnosti.

# SPREMLJANJE IN VREDNOTENJE IZVEDBE

Na nacionalni ravni zagotavlja spremljanje izvedbe ETM pregled nad izvedenimi aktivnostmi v slovenskih občinah, zbiranje ter izmenjavo izkušenj. Z zbranimi podatki bo mogoče izboljšati pogoje in učinkovitost izvedbe ETM ter pridobiti nove sodelujoče občine v prihodnjih letih. V Sloveniji je bila prva nacionalna anketa o izvedbi ETM izvedena v letu 2013. Vključevala je naslednje vsebine: izvedba programa, spremljanje in vrednotenje, načrti za prihodnost. Izvedena je bila kot spletna anketa, njena vsebina pa se bo v naslednjih letih dopolnjevala ter nadgrajevala. Anketa je na voljo na slovenski spletni strani ETM ([www.tedenmobilnosti.si](http://www.tedenmobilnosti.si)). Evropska koordinacija je slovensko anketo prevedla in jo bo kot stalno prakso priporočila tudi ostalim državam, ki sodelujejo v ETM.

Pomembno je, da tudi občine same spremljajo ter vrednotijo dogajanja, povezana z ETM. Razlogi so podobni tistim na nacionalni ravni – z zbranimi in ovrednotenimi podatki bodo občine lahko izboljšale pogoje, učinkovitost izvedbe ter lažje načrtovale prihodnje dogodke. Priporoča se spremljanje naslednjih vsebin: kakovost zraka, hrup, prometni tokovi in javno mnenje.

## **Kakovost zraka in hrup**

Kakovost zraka in dnevne ravni hrupa merimo s fiksnimi ali mobilnimi senzorji. Meritve naj bi občina izvajala več dni zapovrstjo. Meritve se lahko izvaja sočasno znotraj ter zunaj območij, zaprtih za avtomobilski promet, ali pa na določenem območju v različnih obdobjih (zapora prometa, vsakdanja situacija), pri čemer se morajo meritve izvajati na iste dneve v tednu ob podobnih vremenskih pogojih. Občine, ki nimajo potrebne opreme, lahko meritve naročijo pri ustreznih organizacijah.

## **Prometni tokovi in uporaba JPP**

Za potrebe merjenja prometnih tokov in uporabe JPP se spremljajo naslednji številčni podatki: število uporabnikov JPP, količina motoriziranega prometa po posameznih kategorijah, število kolesarjev, število pešcev, zasedenost parkirišč. Meritve naj občina izvaja ob istih dnevih znotraj in zunaj območij, zaprtih za avtomobilski promet, oziroma na območju zapore v času pred, med in po zapori (ob istih dneh v tednu ter ob podobnih vremenskih pogojih). Za tehnično in

logistično pomoč in po potrebi tudi za izvedbo meritev lahko občina zaprosi ustrezne organizacije, cestnoprometno oziroma komunalno službo.

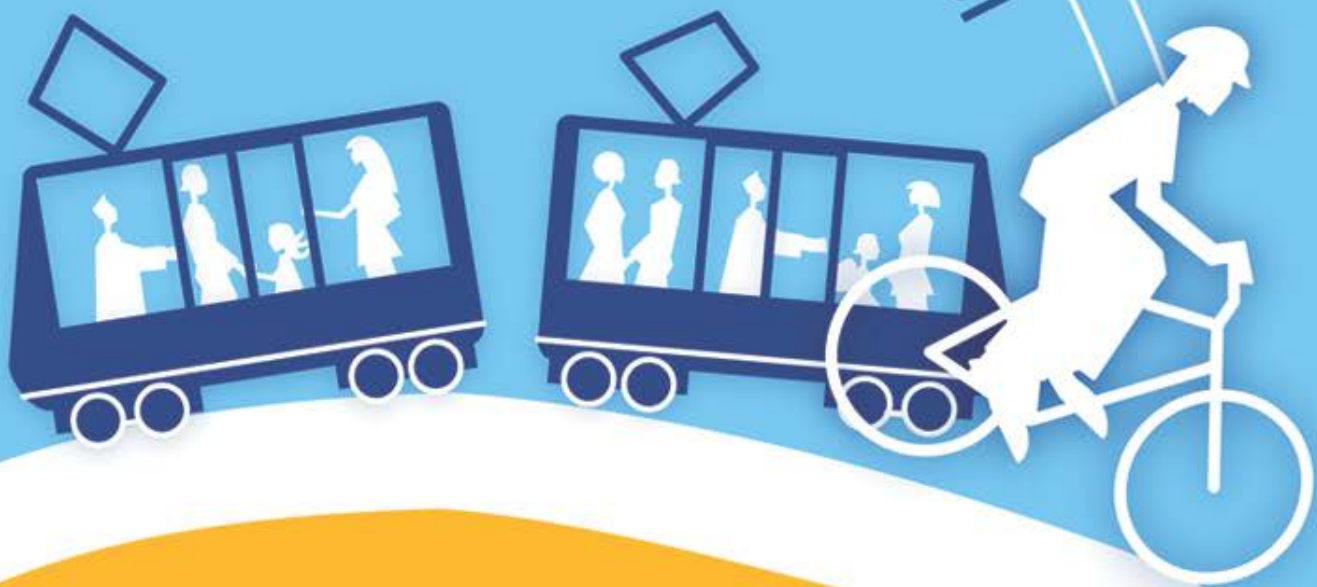
### **Javno mnenje**

Občina lahko vodi ciljno usmerjene raziskave javnega mnenja, da na določen dan izmeri odziv ljudi na ETM, priporočena je izvedba najmanj ene splošne javne ankete, namenjene vsem prebivalcem občine. Javno mnenje se sicer lahko izmeri znotraj več različnih skupin:

- prebivalci mesta/občine;
- prebivalci območja, zaprtega za avtomobilski promet;
- trgovci na območju, zaprtem za avtomobilski promet;
- stranke trgovskih lokalov;
- zaposleni na območju, zaprtem za avtomobilski promet ipd.

[www.mobilityweek.eu](http://www.mobilityweek.eu)

[www.tedenmobilnosti.si](http://www.tedenmobilnosti.si)



**ICLEI**  
Local  
Governments  
for Sustainability



REGIONAL ENVIRONMENTAL CENTER

